

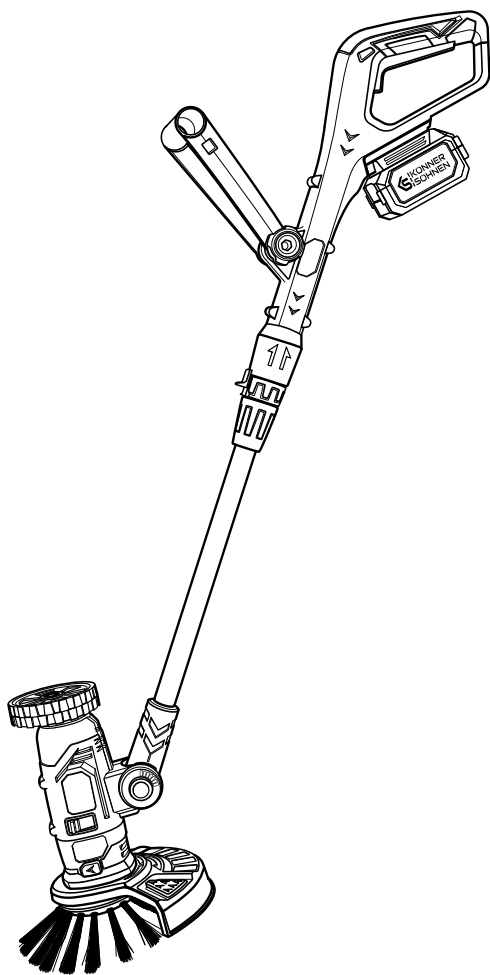
Por favor, lea atentamente este manual antes de usarlo!

Manual de uso



Recortadora de jardín multifuncional a batería

KS MFT-20V





Le agradecemos por elegir los productos **Könnér & Söhnen®**. Este manual contiene una breve descripción de las instrucciones de seguridad, instalación y uso. Más información está disponible en el sitio web del importador oficial, en la sección de asistencia: **konner-sohnen.com/pages/instruccions**

También puede acceder a la sección de asistencia y descargar el manual escaneando el código QR o desde el sitio web del importador oficial **Könnér & Söhnen®** en **www.konner-sohnen.es**



¡Lea atentamente este manual antes de utilizar el producto!

El fabricante de los productos **Könnér & Söhnen®** se reserva el derecho de realizar modificaciones que pueden no estar reflejadas en este manual, a saber:

- El fabricante se reserva el derecho de modificar el diseño, la configuración y la estructura del producto.
- Las imágenes y dibujos presentados en este manual se proporcionan únicamente a modo informativo y pueden diferir de los componentes y marcados reales del producto.

Los datos de contacto que puede utilizar en caso de cualquier problema se encuentran al final de este manual. Toda la información contenida en este manual es correcta según nuestro conocimiento y criterio en la fecha de su publicación. La lista actualizada de los centros de servicio está disponible en el sitio web oficial del importador: **www.konner-sohnen.es**



¡ATENCIÓN – PELIGRO!



El incumplimiento de las recomendaciones señaladas con este símbolo puede causar lesiones graves al operador o a terceros.



¡IMPORTANTE!



Información útil para el uso de la máquina.

INFORMACIÓN IMPORTANTE DE SEGURIDAD

1

ÁREA DE TRABAJO

- Mantenga el área de trabajo limpia y bien iluminada. El desorden o la falta de iluminación en el área de trabajo pueden provocar accidentes.
- No utilice herramientas eléctricas en atmósferas explosivas, como en presencia de líquidos inflamables, gases o polvo. Las herramientas eléctricas generan chispas que pueden encender el polvo o los vapores.
- Mantenga a los niños o a personas no autorizadas alejadas del área de trabajo mientras utilice herramientas eléctricas. Las distracciones pueden provocar la pérdida de control de la herramienta.

SEGURIDAD ELÉCTRICA

- No almacene ni utilice herramientas eléctricas en condiciones húmedas (lluvia, nieve). La entrada de agua en una herramienta eléctrica aumenta el riesgo de descarga eléctrica.

SEGURIDAD PERSONAL

- No utilice la herramienta cuando esté cansado o bajo la influencia de drogas, alcohol o medicamentos.
- Utilice equipo de seguridad. Use siempre protección ocular. El equipo de seguridad como mascarilla anti-polvo, calzado de seguridad antideslizante, casco o protección auditiva reducirá las lesiones personales.
- No se estire demasiado. Mantenga siempre una postura y equilibrio adecuados. Esto permite un mejor control de la herramienta eléctrica en situaciones inesperadas.
- No use ropa suelta ni joyas; mantenga el cabello, la ropa y los guantes alejados de las piezas móviles. La ropa suelta, las joyas o el cabello largo pueden quedar atrapados en las piezas móviles.

USO Y CUIDADO DE LA HERRAMIENTA ELÉCTRICA

- Guarde las herramientas eléctricas que no estén en uso fuera del alcance de los niños.
- Mantenga la herramienta eléctrica en buen estado de funcionamiento.

ADVERTENCIAS DE SEGURIDAD ADICIONALES PARA RECORTADORAS

2

- Evite el arranque involuntario. No transporte el equipo con la batería instalada con el dedo en el interruptor. Asegúrese de que el interruptor esté apagado al instalar el cartucho de batería.
- En caso de cualquier problema con la recortadora o funcionamiento incorrecto, apague inmediatamente el motor eléctrico.
- Apague y retire el cartucho de batería cuando descansa y cuando deje el equipo sin supervisión, y colóquelo en un lugar seguro para evitar peligros a terceros o daños al equipo.
- No fuerce el equipo. Funcionará mejor y con menor riesgo de lesiones cuando se utilice a la velocidad para la que fue diseñado.
- No se estire demasiado. Mantenga siempre una postura y equilibrio adecuados.

COMPROBACIÓN ANTES DE COMENZAR

- Retire siempre la batería para evitar que la máquina se ponga en marcha accidentalmente. Desconecte siempre la batería antes de cualquier mantenimiento en la máquina.
- Antes de usar la máquina y después de cualquier impacto, verifique si hay signos de desgaste o daños y repare según sea necesario.
- Inspeccione cuidadosamente el área donde planea usar la recortadora. Límpiela de cualquier objeto disperso, piedras, vidrio, clavos, cables, cuerdas, etc., que puedan quedar atrapados en el disco de corte o en la cubierta protectora y causar daños.

SEGURIDAD PERSONAL

- La herramienta de corte no se detiene inmediatamente después de apagar la máquina.
- Guarde el equipo en un área con llave para que esté fuera del alcance de niños y personas no autorizadas.
- Mantenga las manos y los pies alejados de la herramienta de corte, especialmente cuando el motor esté en funcionamiento.

USO Y CUIDADO DE LA HERRAMIENTA ELÉCTRICA

- Utilice únicamente piezas de repuesto originales.
- Asegúrese siempre de que las aberturas de ventilación estén libres de residuos.
- Todas las cubiertas, protecciones y mangos deben estar instalados antes de arrancar.
- Utilice la máquina solo a la luz del día o en condiciones de buena iluminación.
- Nunca utilice la máquina en condiciones meteorológicas adversas, como niebla, lluvia, humedad o en lugares mojados, vientos fuertes, frío intenso, riesgo de rayos, etc. El clima extremadamente caluroso puede provocar el sobrecalentamiento de la máquina.

INSTRUCCIONES DE FUNCIONAMIENTO

3

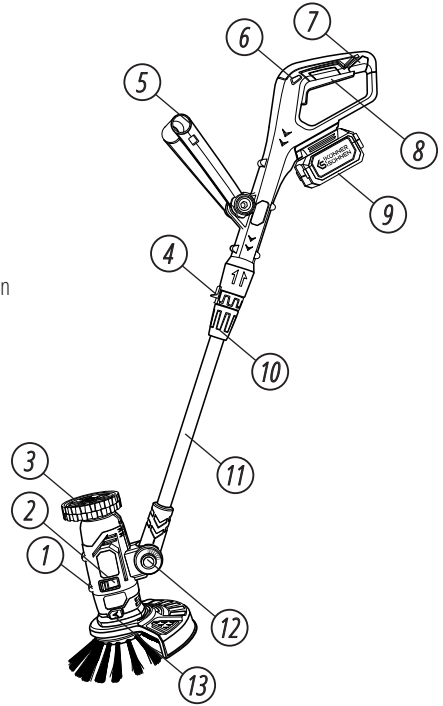
- Trabaje solo durante el día o con suficiente iluminación artificial.
- No utilice el dispositivo bajo la lluvia o en condiciones húmedas.
- No fuerce la herramienta eléctrica. Utilice la herramienta adecuada para su aplicación. Una herramienta correctamente seleccionada trabaja de forma más eficiente y segura dentro de los límites para los que fue diseñada.
- No utilice la herramienta eléctrica si el interruptor no permite encenderla o apagarla. Cualquier herramienta que no pueda controlarse con el interruptor es peligrosa y debe ser reparada.
- Desconecte el enchufe de la fuente de alimentación y/o retire la batería, si es extraíble, antes de realizar ajustes, cambiar accesorios o almacenar la herramienta. Estas medidas preventivas reducen el riesgo de arranque accidental.

- Guarde las herramientas eléctricas que no estén en uso fuera del alcance de los niños y no permita que personas no familiarizadas con la herramienta o estas instrucciones la utilicen. Las herramientas eléctricas son peligrosas en manos de usuarios no capacitados.
- Mantenga las herramientas y los accesorios. Verifique la desalineación o bloqueo de las piezas móviles, componentes dañados u otros defectos que puedan afectar el funcionamiento. Si está dañada, repare la herramienta antes de usarla. Muchos accidentes ocurren debido a herramientas mal mantenidas.
- Utilice la herramienta, los accesorios y los elementos de fijación de acuerdo con estas instrucciones, teniendo en cuenta las condiciones de trabajo y la tarea a realizar.
- Mantenga los mangos y las superficies de agarre secos, limpios y libres de aceite y grasa. Las superficies resbaladizas dificultan el control seguro de la herramienta en situaciones de emergencia.
- No utilice el producto en lugares donde los objetos puedan quedar atrapados y ser expulsados. Los objetos expulsados pueden causar lesiones graves y/o daños materiales.
- Detenga el producto y asegúrese de que todas las piezas móviles se hayan detenido antes de colocarlo en el suelo.
- No intente detener el producto con las manos.
- Sujete siempre el producto por las asas designadas.
- Utilice el producto solo durante el día.
- Mantenga siempre el equilibrio mientras trabaja.
- No corra con el producto.
- Asegúrese de que las aberturas de ventilación estén libres de residuos.
- Nunca coloque la herramienta eléctrica en el suelo hasta que el accesorio se haya detenido completamente. El accesorio en movimiento puede engancharse en la superficie y hacer que pierda el control de la herramienta.
- No trabaje con la herramienta sosteniéndola cerca del cuerpo. El contacto accidental con el accesorio giratorio puede enganchar la ropa y arrastrarlo hacia el cuerpo.
- Tenga en cuenta que las cerdas de alambre pueden desprenderse del cepillo incluso durante el funcionamiento normal. No sobrecargue las cerdas aplicando una presión excesiva. Las cerdas de alambre pueden penetrar fácilmente la ropa ligera o la piel.

Algunos de los siguientes símbolos pueden utilizarse en este producto. Estúdielos y aprenda su significado. La correcta interpretación de estos símbolos le permitirá utilizar el producto de forma más segura y eficiente.

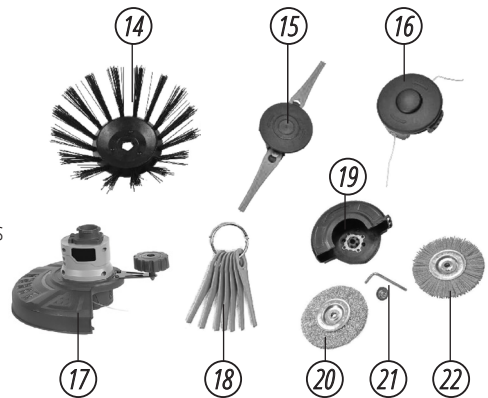
	Lea todas las advertencias de seguridad y todas las instrucciones. El incumplimiento de las advertencias e instrucciones puede provocar descarga eléctrica, incendio y/o lesiones graves.
	Esta herramienta eléctrica cumple con las directivas europeas aplicables.
	Utilice equipo de protección personal. Como mínimo, use gafas de protección o, mejor aún, protección facial, protección auditiva, casco de seguridad, ropa de trabajo con protección contra cortes y botas de seguridad con suela antideslizante y protección contra cortes.
	Cuidado con los objetos que caen. Mantenga a los espectadores alejados.
	Mantenga el equipo alejado de las personas cercanas. Mantenga a los espectadores alejados.
	No utilice la máquina bajo la lluvia ni la deje en el exterior cuando esté lloviendo.
	Nivel de potencia sonora garantizado.
	Los aparatos eléctricos no deben eliminarse junto con los residuos domésticos.

1. Carcasa del motor
2. Interruptor de bloqueo
3. Rueda
4. Liberación del cabezal giratorio del deslizador
5. Mango giratorio con clip de liberación rápida
6. Interruptor de seguridad
7. Empuñadura de goma antideslizante
8. Interruptor ON/OFF
9. Batería de litio (la batería y el cargador no están incluidos en el paquete)
10. Collar de ajuste de altura
11. Tubo telescópico
12. Bloqueo de la varilla de ajuste de ángulo
13. Botón de bloqueo
14. Cepillo para malas hierbas
15. Cabezal intercambiable para cuchillas de plástico
16. Cabezal intercambiable para hilo de nylon
17. Unidad del cabezal de desbrozadora
18. Cuchillas de plástico
19. Unidad de cabezal limpiador de juntas
20. Cepillo de disco metálico de 110 mm
21. Llave hexagonal (3 mm, 4 mm)
22. Cepillo de disco de plástico de 110 mm



LISTA DE CONTENIDO DEL PAQUETE

- 1 × unidad base de recortadora inalámbrica de 20V
- 1 × unidad de cabezal de cepillo para malas hierbas
- 1 × unidad de cabezal de recortadora de césped
- 1 × unidad de cabezal limpiador de juntas
- 1 × 10 cuchillas de plástico con soporte
- 1 × carcasa para bobinas y cuchillas de plástico (para uso con recortadora)
- 1 × cepillo de disco metálico alternativo de 110 mm
- 1 × llave hexagonal de 3 mm
- 1 × llave hexagonal de 4 mm





¡IMPORTANTE!



El fabricante se reserva el derecho de realizar cambios y/o mejoras en el diseño, el conjunto de componentes y las características técnicas sin previo aviso y sin incurrir en obligación. Las imágenes de este manual son esquemáticas y pueden no coincidir con los parámetros del producto original.

ESPECIFICACIONES

6

Modelo	KS MFT-20V
Voltaje nominal	DC 20V
Capacidad posible de la batería	2,0 – 4,0 Ah
Batería y cargador	no incluido
Ancho máximo de corte (hilo de nylon)	250 mm
Ancho máximo de corte (disco de corte)	220 mm
Longitud del hilo	2 × 2 m
Diámetro del hilo	1,6 mm
Velocidad sin carga de la recortadora de césped	8000 rpm
Velocidad sin carga del limpiador de malas hierbas	2400 rpm
Velocidad sin carga del limpiador de juntas	2400 rpm
Nivel de ruido (Lwa)	96 dB
Dimensiones totales (L×A×H)	976×280×222 mm
Peso neto	3,8 kg

FUNCIONAMIENTO

7

ARRANQUE Y PARADA DE LA HERRAMIENTA DE JARDÍN (FIG. 1)

Antes de encender o utilizar la herramienta de jardín, asegúrese de que todos los componentes estén correctamente conectados, que no haya herramientas auxiliares (llaves hexagonales) en el dispositivo, que el mango telescópico esté fijado y que la batería esté cargada.

- Para encender la recortadora de jardín, inserte la batería en la ranura de la batería. Presione el interruptor de seguridad y luego empuje el interruptor ON/OFF hacia arriba en dirección al mango. Mientras mantenga presionado el interruptor ON/OFF, el dispositivo funcionará.
- El interruptor de seguridad solo necesita presionarse para encender y puede soltarse después. Para apagar la herramienta de jardín, simplemente suelte el interruptor ON/OFF.



Fig. 1

OPCIONES DE AJUSTE

Ajuste de altura del tubo telescópico (fig. 3). Para adaptar el tubo telescópico a la altura requerida, gire el bloqueo en el sentido de las agujas del reloj. Extraiga el tubo telescópico y fíjelo girando nuevamente el bloqueo en sentido contrario a las agujas del reloj. Al mover el deslizador hacia adelante y girar simultáneamente el mango, este puede girarse 90°. Esta función es especialmente útil durante el recorte.

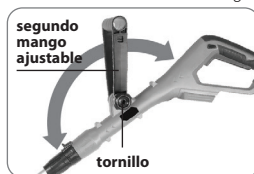


Fig. 2

Ajuste del segundo mango (fig. 2). El segundo mango puede ajustarse hacia arriba o hacia abajo hasta 180° según las preferencias individuales. Para ello, afloje el tornillo en el lateral del mango, deslice el mango hacia arriba o hacia abajo hasta la posición deseada y fíjelo apretando nuevamente el tornillo.

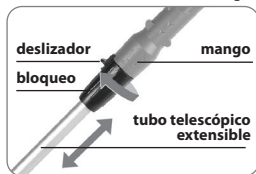


Fig. 3



¡ADVERTENCIA!



Asegúrese de que los dientes en el extremo inferior del mango estén completamente encajados antes de volver a apretar el tornillo.

LIMPIADOR DE JUNTAS

La recortadora se suministra con la unidad de cepillo de disco de plástico (fig. 4) ya instalada. Puede elegir entre un disco de limpieza metálico o un disco de limpieza de nylon según la tarea requerida y la superficie de trabajo.

Utilice este cabezal de limpieza para las juntas entre adoquines, losas, piedra natural y otros suelos exteriores. Este cepillo también puede utilizarse para limpiar la superficie frontal de revestimientos exteriores, pero se recomienda probar primero en una pequeña zona para asegurarse de que la superficie no se daña ni se marca.

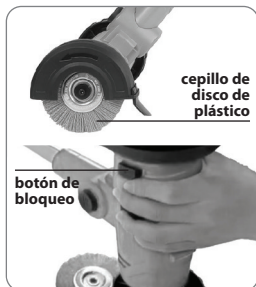


Fig. 4

PARA CAMBIAR LOS DISCOS DE CEPILLO



¡ADVERTENCIA!



Asegúrese de que el dispositivo esté apagado y que la batería haya sido retirada antes y durante los siguientes pasos.

Presione y mantenga presionado el botón de bloqueo (fig. 4) situado en el lateral de la unidad del limpiador de juntas.

Luego inserte la llave hexagonal del tamaño adecuado en la tuerca de fijación y gírela en sentido horario para aflojar. Retire el perno y la arandela, seguido del disco de limpieza.

Para finalizar, inserte el disco de limpieza alternativo, vuelva a colocar el perno y la arandela y gire en sentido antihorario con la llave hexagonal hasta que quede bien fijado.

CAMBIO DE LAS UNIDADES DE CABEZAL



¡ADVERTENCIA!



Asegúrese de retirar la batería antes de cambiar las unidades de cabezal.

Para liberar la unidad de cabezal actual, simplemente empuje el botón de bloqueo (fig. 5) completamente hacia la izquierda y luego completamente hacia la derecha. Asegúrese de sostener la unidad de cabezal para que no caiga y se dañe.

Para instalar una nueva unidad de cabezal, alinéela con el cuerpo principal (de modo que el interruptor de bloqueo y el botón de bloqueo estén en el mismo lado de la unidad) y empuje hasta que encaje firmemente en su lugar.

Fig. 5



LIMPIADOR DE MALEZAS

Utilice este cabezal de limpieza para eliminar malas hierbas, musgo y residuos del jardín y de superficies exteriores.

SUSTITUCIÓN DEL CEPILLO DE LIMPIEZA



¡ATENCIÓN - PELIGRO!



Asegúrese de que la batería esté retirada antes de sustituir el cepillo de limpieza.

Presione y mantenga presionado el botón de bloqueo (fig. 6) situado en el lateral de la unidad del limpiador de malezas.

Luego inserte la llave hexagonal del tamaño adecuado en la tuerca de fijación y gírela en sentido horario para aflojar. Retire el perno y la arandela, seguido del cepillo de limpieza.

Para finalizar, inserte el cepillo de limpieza de repuesto, vuelva a colocar el perno y la arandela y gire en sentido antihorario con la llave hexagonal hasta que quede bien fijado.

Vuelva a insertar la batería y la herramienta estará lista para su uso.



RECORTADORA DE CÉSPED

Utilice este cabezal de recortadora de césped para realizar fácilmente el bordeado del césped, controlar las malas hierbas no deseadas y llevar a cabo recortes de precisión. La barra de protección de flores protegerá las plantas valiosas mientras la recortadora está en uso.

La recortadora puede funcionar en 2 modos:

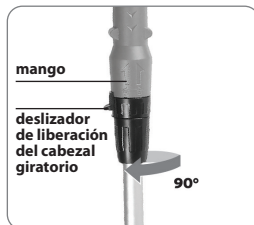
1. Modo de recorte de césped: Para obtener los mejores resultados, mantenga el cabezal de la recortadora paralelo al suelo y ligeramente por encima de él. Si es necesario, la unidad del cabezal puede ajustarse al ángulo deseado. Presione y mantenga presionado el botón de ajuste de ángulo (Fig. 7), establezca el ángulo deseado y suelte el botón. Tenga en cuenta que la flecha siempre debe apuntar a uno de los marcadores de posición y que el botón de ajuste debe encajar claramente en su lugar.

2. Modo de bordeado de césped: Para utilizar la herramienta como recortadora de bordes, deslice el bloque de rotación del cabezal (Fig. 7) hacia adelante y gire simultáneamente el mango para rotarlo 90°.

Fig. 7



Función estándar



Función de bordeado del césped

CÓMO REEMPLAZAR EL CARRETE DE NYLON (FIG. 8)



¡ATENCIÓN - PELIGRO!



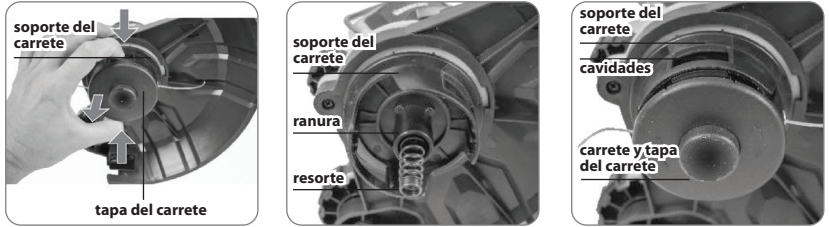
Por su propia seguridad, retire la batería antes de ajustar el hilo de nylon.

Para reemplazar el carrete con hilo de nylon o utilizar el cabezal intercambiable con cuchillas de plástico, siga estos pasos:

1. En la tapa del carrete hay dos puntos marcados opuestos entre sí. Presione ambos puntos simultáneamente y retire la tapa del carrete del soporte fijado de forma segura, como se muestra a continuación.
2. Retire el carrete.

3. Antes de colocar el nuevo carrete junto con la tapa del carrete en la recortadora, asegúrese de que el resorte esté correctamente insertado en la ranura correspondiente. El extremo ligeramente más ancho del resorte debe encajar en la ranura situada en el soporte del carrete.
4. Ahora, inserte el nuevo carrete junto con la tapa del carrete, alineando los “puntos marcados” con las cavidades del soporte del carrete. Una vez que estén correctamente colocados y la tapa encaje en su lugar, puede comenzar a trabajar.

Fig. 8



AJUSTE DEL HILO DE NYLON (FIG. 9)

¡IMPORTANTE! Este proceso es muy importante y debe repetirse a intervalos regulares.

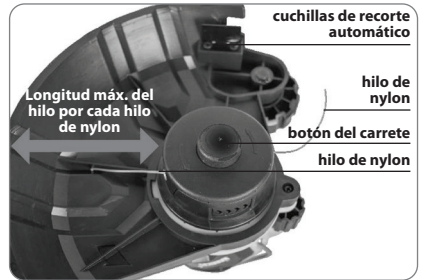
¡ATENCIÓN - PELIGRO! Por su propia seguridad, retire la batería antes de ajustar el hilo de nylon.

El hilo de nylon se desgastará durante el funcionamiento, por lo que la longitud del hilo deberá comprobarse regularmente. Puede ajustar la longitud del hilo de forma manual o automática.

Manual: Presione el botón del carrete con una mano y tire de cada extremo del hilo hasta la longitud deseada, uno tras otro. Suelte el botón cuando haya terminado de ajustar la longitud del hilo. Si la longitud del hilo se vuelve ligeramente demasiado larga, se recortará automáticamente a la longitud adecuada cuando se ponga en marcha el dispositivo, utilizando la cuchilla situada cerca de la rueda guía.

Automático: Mientras utiliza el dispositivo, puede extender automáticamente la longitud del hilo en cualquier momento presionando brevemente el dispositivo en funcionamiento contra el suelo con el botón del carrete. Al presionar contra el suelo con el motor en marcha, el hilo se desenrollará automáticamente desde los carretes.

Fig. 9



¡ADVERTENCIA! Si presiona la recortadora de césped contra el suelo durante demasiado tiempo, el carrete se quedará rápidamente sin hilo.

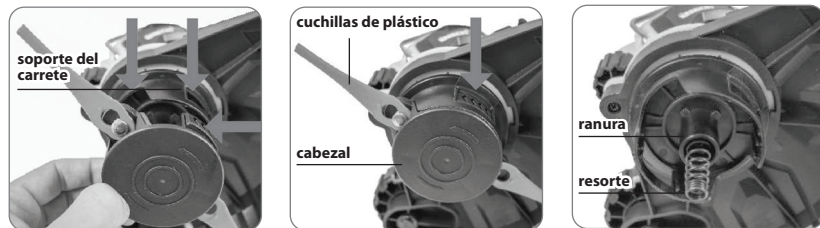
SUSTITUCIÓN DEL HILO DE NYLON POR CUCHILLAS DE PLÁSTICO

¡ATENCIÓN - PELIGRO! Por su propia seguridad, retire la batería antes de cambiar los carretes.

1. Retire el carrete junto con la tapa del carrete.
2. Tome el cabezal intercambiable para cuchillas de plástico con dos cuchillas ya instaladas.
3. Verifique que ambas cuchillas de plástico estén firmemente fijadas.
4. Asegúrese de que el resorte esté correctamente colocado en su ranura. Si el resorte no está insertado o se ha desplazado, vuelva a colocarlo.

5. Luego, inserte el cabezal intercambiable con los “puntos marcados” en las cavidades (ver flechas) del soporte del carrete. Una vez que estén correctamente acoplados y el cabezal encaje en su lugar, puede comenzar a trabajar.

Fig. 10



La sustitución de las cuchillas de plástico (Fig. 10) en el cabezal intercambiable puede realizarse fácilmente de la siguiente manera. No es necesario retirar el cabezal intercambiable para ello. Sin embargo, asegúrese siempre de retirar la batería antes de sustituir las cuchillas.

Esto liberará primero la cuchilla de plástico del cabezal intercambiable. Luego tire del inserto hacia arriba (alejándolo del cabezal intercambiable) para retirarlo.

Para instalar una nueva cuchilla de plástico en el cabezal intercambiable, simplemente colóquela (como se muestra en las ilustraciones a continuación) sobre el “remache” y la cavidad más grande, y tire de ella “hacia afuera” del cabezal intercambiable para que encaje en su lugar.

La sustitución de la cuchilla de plástico (Fig. 11) en el cabezal intercambiable puede realizarse fácilmente de la siguiente manera.

Fig. 11



Para colocar

Para tirar hacia afuera

LIMPIEZA Y MANTENIMIENTO

8

- Limpie regularmente la ranura de ventilación de su herramienta utilizando un cepillo suave o un paño seco.
- Limpie regularmente el hilo de corte y el carrete utilizando un cepillo suave o un paño seco.
- Utilice regularmente un raspador sin filo para eliminar la hierba y la suciedad de la parte inferior del protector.

- La garantía para todos los productos, **excepto las condiciones adicionales de garantía descritas a continuación, es de 2 años a partir de la fecha de compra del dispositivo**, excluyendo las baterías utilizadas en los compresores de automóvil, aspiradoras, arrancadores y cargadores. La garantía para las baterías de estos dispositivos es de 1 año.
- La garantía para las baterías de iones de litio es de 2 años, siempre que el producto se registren en el sitio web del importador oficial **<https://konner-sohnen.es/pages/warranty-registration/>** dentro de los 30 días posteriores a la compra. Sin registro, la garantía será de 1 año.
- La garantía para los motores sin escobillas es de 5 años, siempre que el producto se registre en el sitio web del importador oficial **<https://konner-sohnen.es/pages/warranty-registration/>** dentro de los 30 días posteriores a la compra. Sin registro, la garantía será de 2 años.



**REGISTRO
DE GARANTÍA**

La garantía comienza a partir de la fecha de compra al por menor por parte del usuario final. Asegúrese de conservar el recibo durante todo el período de garantía. Este producto no está destinado para uso comercial.



Declaración de conformidad CE

Nr. 219

Los siguientes productos han sido probados por nosotros de acuerdo con las normas indicadas y se ha determinado que cumplen con la Directiva de Máquinas de la Comunidad Europea 2006/42/CE, la Directiva de Compatibilidad Electromagnética (EMC) 2014/30/CE y la Directiva sobre el Ruido 2000/14/CE.

Fabricante: DIMAX INTERNATIONAL GmbH
Dirección: Flinger Broich 203, 40235 Düsseldorf, Allemagne
Producto: Recortadora de jardín multifuncional a batería «Könner & Söhnen»
Tipo / Modelo: KS MFT-20V

La declaración se basa en una única evaluación de los productos mencionados anteriormente. No implica una evaluación de toda la producción ni permite el uso del logotipo del laboratorio de pruebas. El fabricante debe garantizar que todos los productos de la producción en serie sean conformes con la muestra del producto detallada en este informe. El solicitante debe conservar el informe técnico completo a disposición de las autoridades competentes con todos los derechos.

Directivas CE aplicadas: Directiva de Máquinas 2006/42/CE
Directiva de Compatibilidad Electromagnética 2014/30/CE
Directiva sobre el Ruido 2000/14/CE

Normas aplicadas: EN 62841-1:2015+A11:2022
EN ISO 12100:2010
EN 60335-1:2012+A11+A13+A1+A14+A2+A15
EN 50636-2-91:2014, EN IEC 55014-1:2021
EN IEC 55014-2:2021, EN ISO 3744: 1995
ISO 11094: 1991

2000/14/CE_2005/88/CE Anexo VI

Para el modelo KS MFT-20V nivel de ruido medido Lwa = 93 dB (A), garantizado Lwa = 96 dB (A)



Fecha de emisión: 2025-01-20

Lugar de emisión: Düsseldorf

Director: Fomin P.

P. Fomin

DIMAX

International GmbH
Flinger Broich 203 40235 Düsseldorf
USt-ID DE296177274
koenner-soehnen.com

Nosotros, DIMAX INTERNATIONAL GmbH, declaramos por la presente que lo especificado anteriormente cumple con las Directivas del Parlamento Europeo y del Consejo, en particular la Directiva 2006/42/CE de 17 de mayo de 2006 sobre máquinas, la Directiva de Compatibilidad Electromagnética (EMC) 2014/30/CE de 26 de febrero de 2014 y la Directiva sobre el Ruido 2000/14/CE de 8 de mayo de 2000. El marcado CE anterior puede utilizarse bajo la responsabilidad del fabricante, tras la elaboración de una declaración CE de conformidad y el cumplimiento de todas las directivas CE aplicables.

CONTACTOS

Deutschland:

Hergestellt unter Lizenz und Kontrolle der DIMAX International GmbH.

Importeur und Vertreter in Deutschland:
DIMAX International GmbH, Flinger Broich 203,
40235 Düsseldorf, Deutschland. Produziert in VRC.
amazon@dimaxgroup.com
www.konner-sohnen.com

European Union:

Manufactured under license and control of DIMAX International GmbH, Flinger Broich 203, 40235 Duesseldorf, Germany.

Importer and representative in Netherlands DIMAX International Poland Ltd, Południowa 8 st,
05-830 Stara Wieś, Poland. Assembled in PRC.
amazon@dimaxgroup.com
www.konner-sohnen.com

The United Kingdom:

Innovation Trade Ltd., 5th Floor, 167-169 Great Portland Street, London, W1W 5PF, sales.uk@dimaxgroup.com

Technical support

support.uk@dimaxgroup.de
www.konner-sohnen.uk

France:

Fabriqué sous licence et contrôle de DIMAX International GmbH, Flinger Broich 203, 40235 Düsseldorf, Allemagne.

Importateur et représentant en France et en Belgique DIMAX International Poland Ltd, Południowa 8 st,
05-830 Stara Wieś, Pologne. Assemblé en RPC.
amazon@dimaxgroup.com
www.konner-sohnen.fr

España:

Fabricado bajo licencia y control de DIMAX International GmbH, Flinger Broich 203, 40235 Düsseldorf, Alemania.

Importador y representante en España de DIMAX International Poland Ltd, Południowa 8 st,
05-830 Stara Wieś, Polonia.
Ensamblado en la República Popular China.
amazon@dimaxgroup.com
www.konner-sohnen.es

Polska:

Wyprodukowano na licencji i pod kontrolą DIMAX International GmbH, Flinger Broich 203,
40235 Duesseldorf, Niemcy.

Importer i przedstawiciel w Polsce:
DIMAX International Poland Sp.z o. o. ul. Południowa 8,
05-830 Stara Wieś, Polska. Zmontowany w CRL.
amazon@dimaxgroup.com
www.konner-sohnen.pl

Україна:

Виготовлено за ліцензією та під контролем DIMAX International GmbH, Flinger Broich 203,
40235 Дюссельдорф, Німеччина.

Імпортер та представник в Україні:
ТОВ "ТЕХНО ТРЕЙД КС" вул. Електротехнічна 47,
02225, м. Київ, Україна. Змонтовано в КНР
www.konner-sohnen.com.ua